

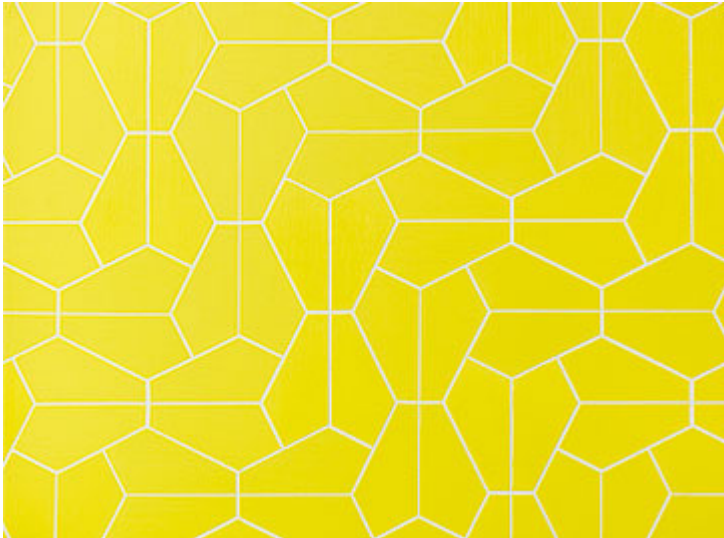
www.omkonst.com:



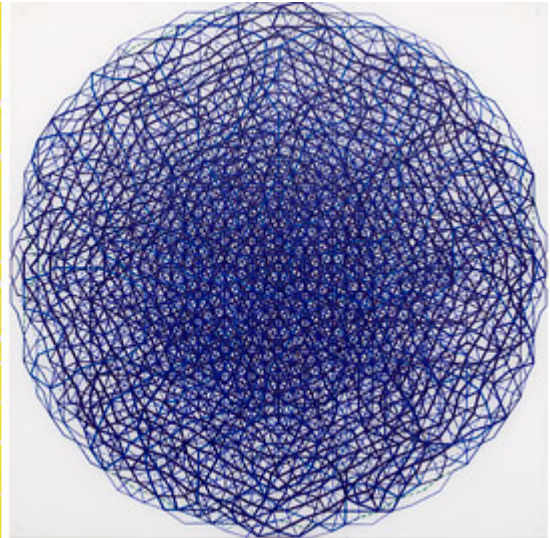
När speglingen bringar balans

Sonja Larsson, Cecilia Hillström Gallery, Stockholm, 20/2– 29/3 2014

Text: Bengt Jahnsson-Wennberg



"Äkta guld" (detalj) 2014 © Sonja Larsson



"Blå sfär", 2014, 150x150 cm © Sonja Larsson

Sonja Larssons utställning måste upplevas på plats. På ett fotografi syns inte de små men exakta färgvariationerna, eller hur bilderna interagerar med rummet. Formaten är välavvägda och betydelsebärande. Man omsluts, men tappar inte fotfästet. Även den största bilden på nästan fyra meters bredd känns anpassad efter människans mått, som i god arkitektur. Just byggandet är centralt i Larssons konst där enkla former sätts samman till komplexa strukturer.

Tre av målningarna är så kallade tessellationer, det vill säga en geometrisk figur upprepas i alla riktningar utan mellanrum. En av dem är *Äkta guld*. Byggstenen är en skev polygon som via sin spegling bringas i balans. Färgen är pålagd i flera lager. Det yttersta är i monokromt gult, men inunder finns olika kulörer som gör att vissa fält får en kyligare ton. Betraktar man målningen en stund uppstår en subtil flimmereffekt, lite som att se en honungskaka täckt av bin.

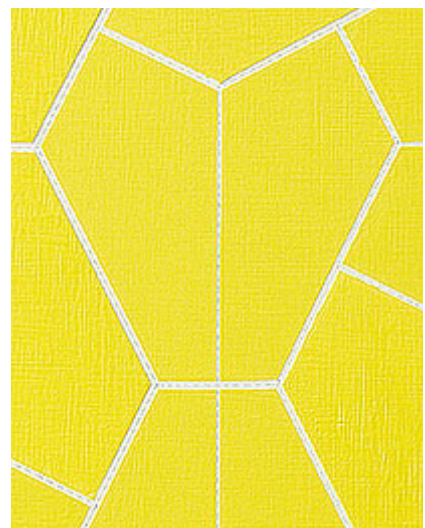
Vad gäller utförandet finns hos Larsson en spänning mellan den matematiska (men intuitiva?) bildidén, som verkar vara det minutiösa hantverkets mål, och de små variationer som hand och redskap ändå ger. Hon löser konflikten genom att bejaka denna spänning. Räfflorna efter penseln betonas och ger ett vibrato i de enfärgade ytorna som annars riskerade att bli stumma. Det ofullkomliga skänker liv och låter oss ana det fullkomliga, som är problematiskt att gestalta på denna sida gravstenen. Rörelsen är viktig i Larssons konst. *Dans* är också titeln på utställningens största verk.

Förutom målningarna med tessellationer finns ytterligare tre som bygger på linjer, lika strängt skapade med maskeringstejp som formerna i de förra. I *Coelin* bildar de korsade strecken cirklar som systematiskt upprepas, men i *Dans* och *Blå sfär* får geometrin gå över styr. I den senare har de många linjerna börjat äta upp strukturen, som i sin mitt övergått till ett visuellt surr. *Blå sfär* är uppbyggd på samma sätt som en mandala, symbolen för kosmos inom buddhistisk och hinduisk tradition. Tibetanska munkar gör under meditation en cirkelformad sandmålning som när den är färdig sopas bort, som en påminnelse om alltings förgänglighet.

Stockholm 2014-02-26 © Bengt Jahnsson-Wennberg



"Grå edblom" (detalj) 2009 © Sonja Larsson



"Äkta guld" (detalj) 2014 © Sonja Larsson

Foto: © Per Myrehed

Dela med andra |

Dela artikeln via Facebook: [Omkonst Facebook](#)>>

Vill du kommentera artikeln maila till redaktion@omkonst.com