

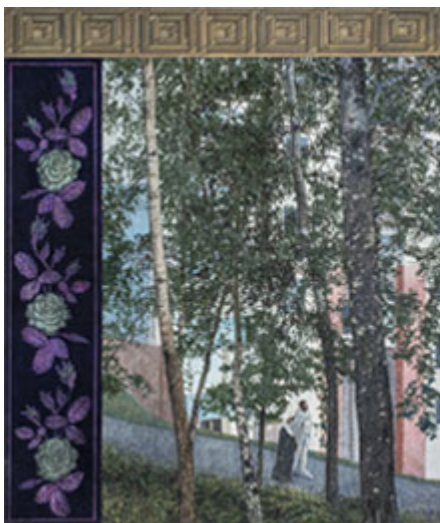
www.omkonst.se:



## MED YRSEL OCH FESTSTÄMNING

Leif Engström, *Blommorna i fönstret* – Cecilia Hillström Gallery, Stockholm, 26/3–9/5 2026

Text: Susanna Slöör



*Skugga i doft* © Leif Engström  
(klicka på bilden för hög upplösning)



Foto: Susanna Slöör

*Den långa eftermiddagen* © Leif Engström  
(klicka på bilden för hög upplösning)

Med ett effektivt måleriskt koncept penslar Leif Engström fram komplexa interiörer och exteriörer med så reducerade medel som möjligt. Effekten blir att målningarna både blir figurativa och abstrakta, nästan ickefigurativa konstruktioner.

**Direkt efter** mötet med Leif Engströms måleri sätter jag mig i bilen och åker ut mot västerort och Hässelby gård. Med solglasögonen på nästippen möter jag miljonprogrammets arkitektur och vårsolens starkt blå himmel. Men vänta nu, det är ju det polariserande glaset som förstärker det himmelsblå och plötsligt befinner jag mig i målningen. Leif Engströms konstruktioner av exteriörer och interiörer drar verkligen essensen ur det valda motivet. Han sammanfattar och förstärker innehållet och låter hjärnan och betraktarens inre ögonkemi fylla i resten.

Det är naturligtvis en form av abstraktion som alla målare i någon mån måste förhålla sig till. Alla miljoner färg- och ljusnyanser som omvärlden bjuder kan inte trollas fram med färg och pensel. Men Leif Engström vet exakt hur lite han behöver bidra med för att illusionen skall vecklas ut. Egentligen behöver han inte förhålla sig till hur grönskan ser ut, utan lövverk och framskymtande blå himmel behandlas med minsta möjliga medel. Några få väl valda toner i grönt avbryts av fläckar med himmelsblått.



*Nattlig dimension* © Leif Engström  
(klicka på bilden för hög upplösning)



*Utställningsvy* © Leif Engström  
(klicka på bilden för hög upplösning)

**Ska man vara** lite krass skulle man kunna jämföra med amerikanska självhjälpsböcker för att skapa måleriska effekter enligt recept. Leif Engströms metod ligger snubblande nära detta. Frågan är om det är en nackdel dock. Jag tror att Leif Engström högst medvetet använder sig av "receptmässiga"

hjälpmedel för att kunna hålla ordning på sina konstruktioner. Inte minst redovisar han detta tydligt med hjälp av de extra mönsterfyllda dukar som han förlänger och expanderar en målning med hjälp av.

Poängen med detta blir att betraktaren tvingas ur illusionen och målningen sluter, eller öppnar sig även som ett nonfigurativt eller abstrakt verk. Pendlingen skapar en lätt svindelkänsla och förfrämligar den seende inför det sedda, vilket tvingar fram egna inre referenser och ett famlande efter berättelsens grund.

Det är inte förortstristess som visas fram trots den måleriska alienationen. Tack vare den måste man i stället fundera över om det inte är ett slags vardagens lustgårdar fyllda av öden och liv som penslas fram. Strösslat i färgen finns det förförande, förhöjande glittret som skapar både yrsel och feststämning.

Stockholm 2026-04-16 © Susanna Slöör

**LEIF ENGSTRÖM I OMKONST:**  
Cecilia Hillström Gallery, Stockholm, 2023>>



*Det lyhörda huset* © Leif Engström



*Haparanda* © Leif Engström

---

Cecilia Hillström Gallery, Stockholm | Omkonsts startside

---

Dela artikeln via Facebook: [Omkonst Facebook>>](#)

Vill du kommentera artikeln maila till [redaktion@omkonst.com](mailto:redaktion@omkonst.com)

