

## Ohlsson/Dit-Cilinn, "Hypnotikon" / Fredrik Söderberg Hypnotisk mix av mystiska föremål



Ohlsson/Dit-Cilinn, "Hypnotikon", 2019. Blandteknik. Installationsvy på Cecilia Hillström Gallery. Foto: Cecilia Hillström Gallery

**Duon Ohlsson/Dit-Cilinn skapar en värld där kombinationerna av märkliga objekt tycks självklara. I Fredrik Söderbergs måleri är det meditativa en del av den konstnärliga processen. Håkan Nilsson ser en gemensam nämnare i ett sökande efter mystik.**

Ohlsson/Dit-Cilinn, "Hypnotikon" / Fredrik Söderberg  
Utställning  
Var: Cecilia Hillström Gallery, Hudiksvallsgatan 8  
T o m 15 juni

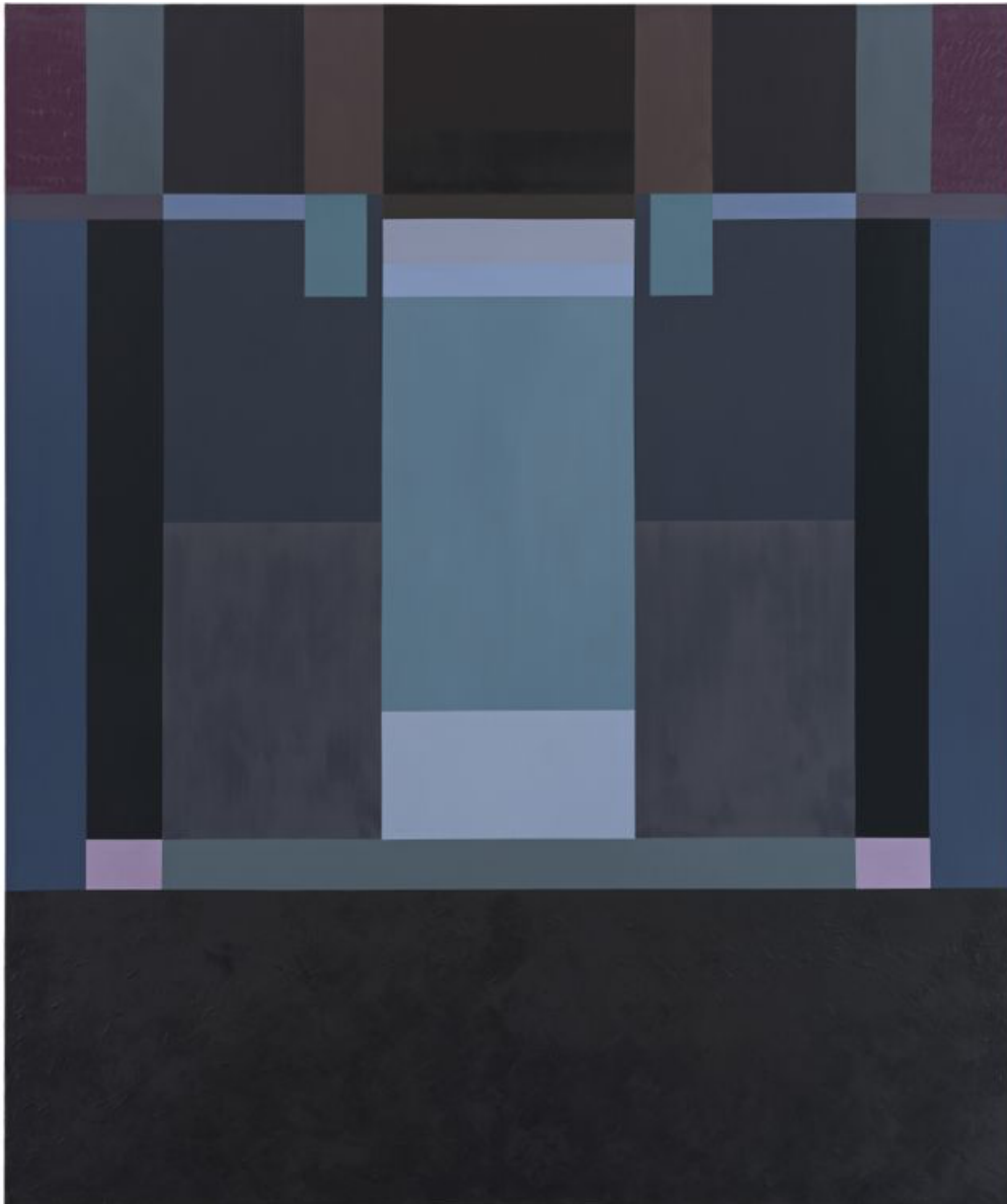
När **Cecilia Hillström** flyttade till större lokaler (tidigare Andréhn-Schiptjenko) fick verksamheten en större dynamik. Galleriet på Hudiksvallsgatan består i princip nu av två delar, en som rymmer kontor, lager och showroom och en som är rum för utställningar. Genom en nyinsatt vägg kan denna del användas för två olika utställare, vilket också är fallet denna gång när Fredrik Söderberg visas jämte Ohlsson/Dit-Cilinn. Visuellt har de två utställningarna inte mycket gemensamt. Fredrik Söderberg visar stramt abstrakt måleri medan Ohlsson/Dit-Cilinn arbetar med installationer byggda på olika upphittade objekt. Men det hindrar inte att det finns en koppling.

SvD

Publicerad 2019-06-06

**Fredrik Söderberg** har länge arbetat med rikt ornamenterade religiösa/mystiska motiv. Sedan en tid har han dock sökt sig mot den sorts striktare geometri vi finner på utställningen. Här står han i en hundraårig tradition där Hilma af Klints och Vasilij Kandinskys andliga måleri, liksom Barnett Newmans "Stations of the cross" (Golgatavandringen) är givna referenser. Måleriskt ligger de utställda verken den amerikanske konstnären närmast, men, vilket inte minst titlarna avslöjar, anspråket är betydligt mer modest och andas ett mer personligt sökande.

I Fredrik Söderbergs konst uppstår inte det meditativa enbart inför de färdiga dukarna, utan är en del av den konstnärliga processen. I verk som "De mörka timmarna" och "Den sanna knuten" laddas den dova koloriten och det sparsmakade uttrycket med en inre spänning som lika mycket kan återspegla ett sökande grubbleri som tvekan och tvivel. "Byggnaden" bygger på en symmetri som gör den lätt avläsbar som ett tempel eller kyrka, men avsaknaden av detaljer gör den svårplacerad. Det är som om konstnären har försökt destillera trons mysterier från dess symbolik. Tron blir på så vis tydligare (som idé) men otydligare som uttryck.



Fredrik Söderberg, "Byggnaden", 2019. Olja på duk. Foto: Cecilia Hillström Gallery

SvD

Publicerad 2019-06-06

**Det är i detta tillstånd** av sökande mystik som Söderberg ligger närmast Ohlsson/Dit-Cilinn, där målningen "Vägen" fungerar som en passage mellan de två utställningarna. Vägen kan beröra det personliga sökandet i varje tro. Den kan också alludera på kunskapstraditionen daoism (dao=väg).

Inte för att det vilar särdeles mycket daoism över Ohlsson/Dit-Cilins "Hypnotikon". Här finns snarare ett mischmasch av referenser och tekniker, där ekologiska föremål möter antik mytologi och thailändska hustempel, konstruerade av funna objekt. Stärkt av Söderbergs andlighet ser jag ändå något daoistiskt i konstnärernas vilja att visa en väg. Här blir det också tydligt hur Söderbergs och Ohlsson/Dit-Cilins andlighet skiljer sig åt, följer olika vägar. Där den förre leder mot den personliga introspektionen, vill de senare visa betraktaren på en mängd (förvisso osannolika) samband. De tar därmed guidens roll.



Ohlsson/Dit-Cilinn, "AUX (Grey queen)", 2019. Vindrutetorkare, silke. Foto: Cecilia Hillström Gallery

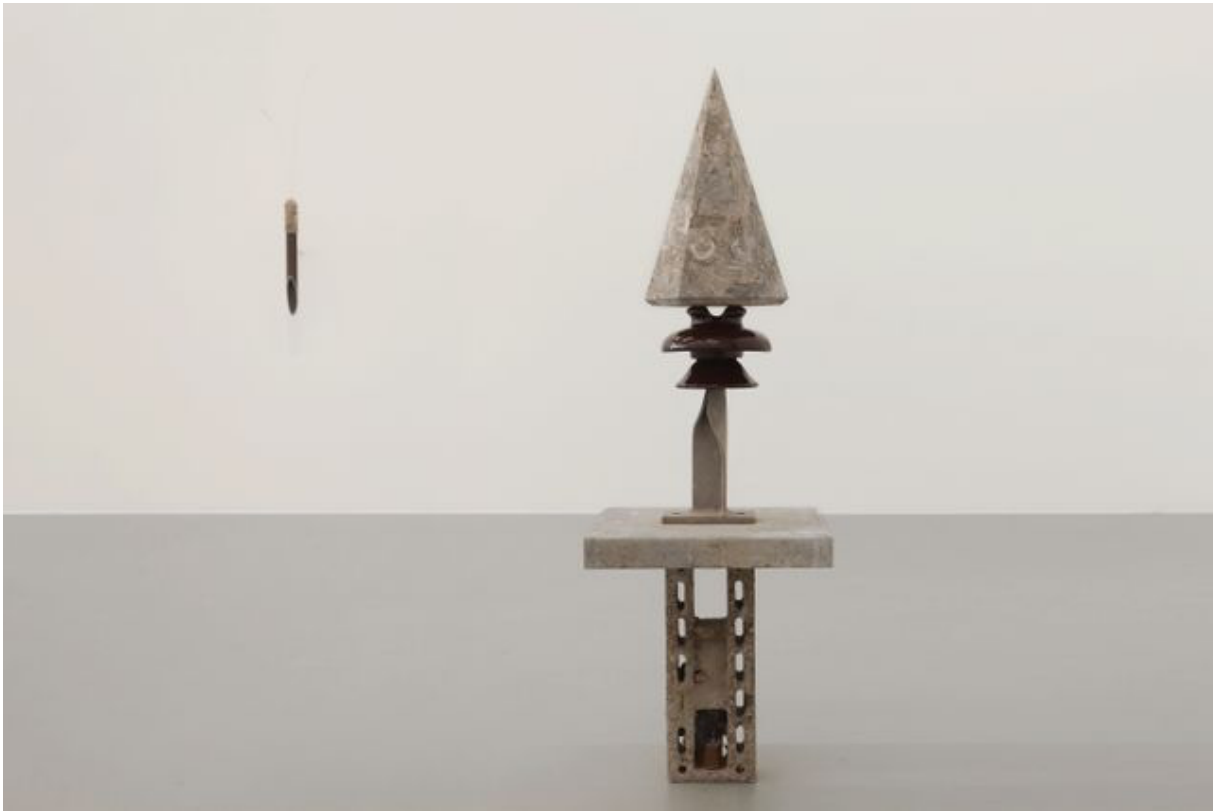
**Vad vill de då** visa oss? De märkliga objekten ger knappast något entydigt svar. Det rör sig oftast om sammansättningar av rester från industrisamhället som blandats med olika organiska material och former. Styrkan i utställningen är dock att konstnärerna på något vis lyckas skapa ett sammanhang, en värld, där kombinationerna tycks självklara. Det kan delvis förklaras med att konstverken så ofta framstår som rituella objekt. På en nivå handlar "Hypnotikon" om de faktiska ingredienser konstnärerna har satt samman. Om materialiteten i sammanpressade getingbon, om undergången bakom de kasserade vindrutetorkarna, om bolmörten som gett utställningen dess namn.

På en annan nivå för utställningen tankarna till en arkeologisk utgrävning av en okänd kultur, där vi anar att objekten har betydelse utan att kunna förstå vilken. Det lilla hustemplet blir här närmast en lustifikation. Jag attraheras mer av de föremål jag inte alls förstår men som ändå signalerar mening. Som till exempel "Secret song", utställningens mest tongivande installation. Dess symmetriska uppbyggnad för tankarna till altare eller tempel (inte långt från Söderbergs "Byggnad"). Men beståndsdelarna säger något annat. Mittsektionen verkar bestå av ett skelett från ett okänt djur, medan de två flankerande formerna ser ut som överdimensionerade skruvar.

SvD

Publicerad 2019-06-06

Under den grekiska antiken rådfrågades Pythia, oraklet i Delfi, innan avgörande beslut skulle fattas. Påverkad av hypnotikon svarade hon med svårtydbara profetior. Kanske är det så vi skall förstå denna utställning. En vägvisare, men en svårbegriplig sådan.



Ohlsson/Dit-Cilinn, "Hypnotikon", 2019. Blandteknik. Installationsvy på Cecilia Hillström Gallery. Foto: Cecilia Hillström Gallery

**Håkan Nilsson**